

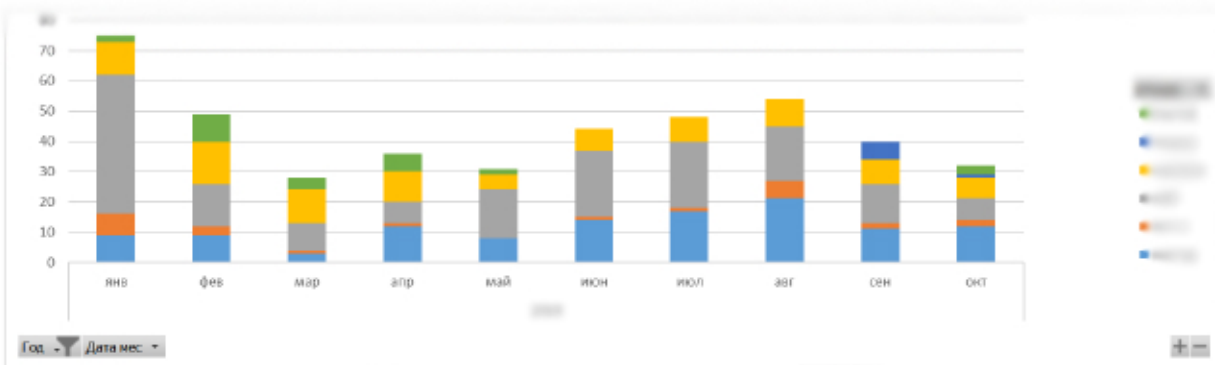
# Кадастровые работы



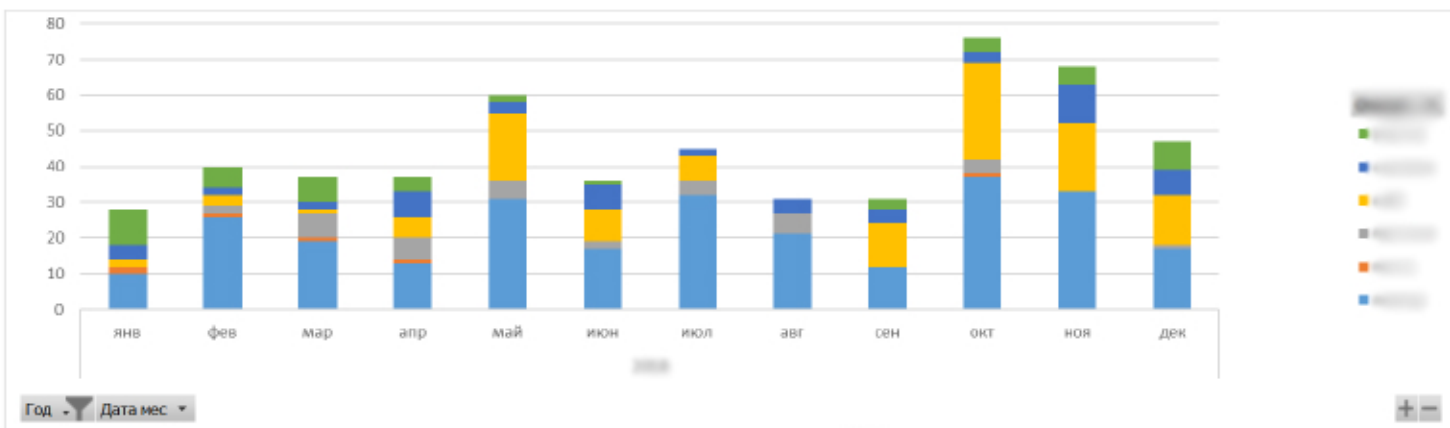
В 2019 году кадастровые работы выполнялись в соответствии с планом, утвержденным в начале года. Основными направлениями работ были: обновление кадастровых данных, проведение кадастровых работ по изменению границ земельных участков, а также выполнение работ по кадастровому учету объектов недвижимости. В течение года были выполнены все запланированные работы, что позволило обеспечить актуальность кадастровых данных и повысить эффективность кадастровых работ.

В 2020 году кадастровые работы выполнялись в соответствии с планом, утвержденным в начале года. Основными направлениями работ были: обновление кадастровых данных, проведение кадастровых работ по изменению границ земельных участков, а также выполнение работ по кадастровому учету объектов недвижимости. В течение года были выполнены все запланированные работы, что позволило обеспечить актуальность кадастровых данных и повысить эффективность кадастровых работ.

В 2021 году кадастровые работы выполнялись в соответствии с планом, утвержденным в начале года. Основными направлениями работ были: обновление кадастровых данных, проведение кадастровых работ по изменению границ земельных участков, а также выполнение работ по кадастровому учету объектов недвижимости. В течение года были выполнены все запланированные работы, что позволило обеспечить актуальность кадастровых данных и повысить эффективность кадастровых работ.



Общее количество заявок (шт.) в 2019 по месяцам



Общее количество заявок (шт.) в 2020 по месяцам



Ниже приведен примерный расчёт **среднего дохода** на каждый обработанный запрос в рамках наиболее влиятельных для компании каналов.

$$\text{Ср. доход запроса в канале N} = \frac{\sum \text{«выполненных» заказов в канале N}}{\sum \text{всех запросов в канале N}}$$

2019 год

«Повтор» - 10 тыс. руб./запрос

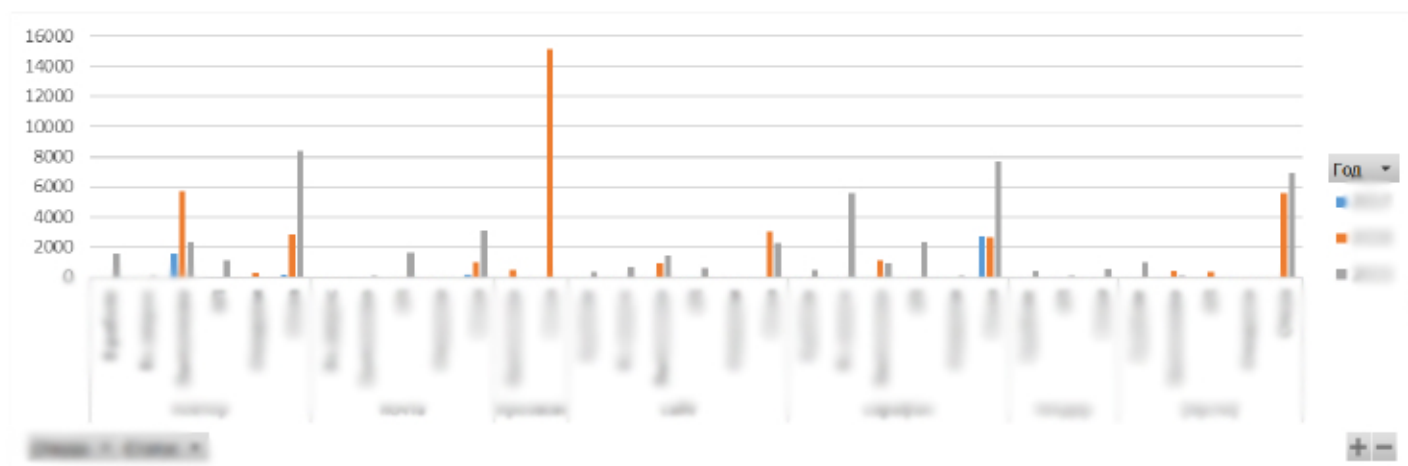
«Сайт» - 8 тыс. руб./запрос

2018 год

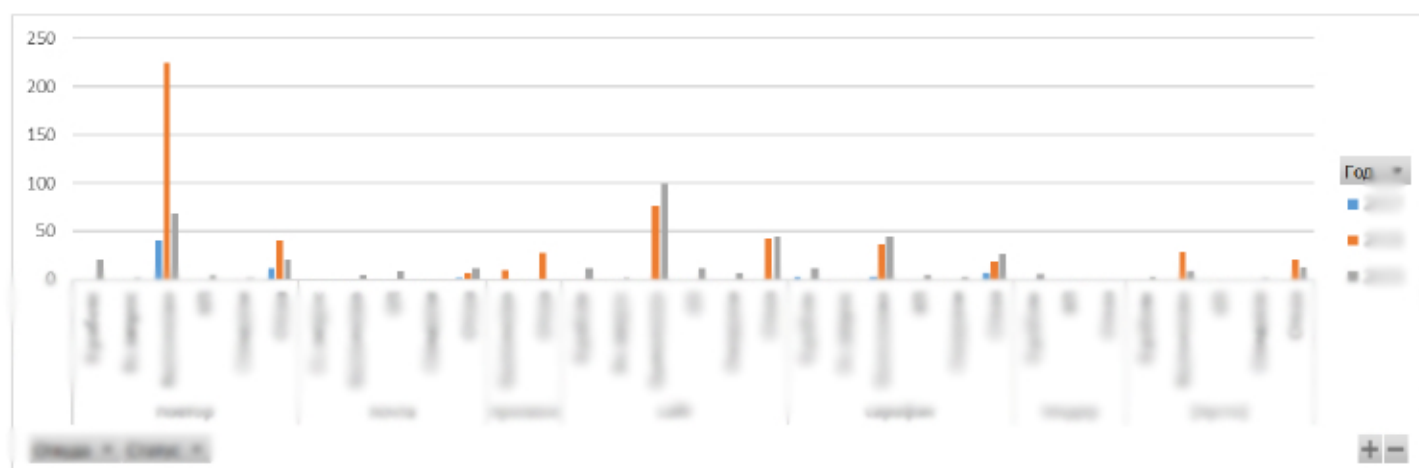
«Прозвон» - 11,8 тыс. руб./запрос

«Повтор» - 10 тыс. руб./запрос

«Сайт» - 8,1 тыс. руб./запрос



Статистика по стоимости(руб.) заказов и результатам в разрезе каналов привлечения клиентов



Статистика по количеству(шт.) заказов и результатам в разрезе каналов привлечения клиентов

Один из интересных предположений является предположение о том, что клиенты, привлеченные из различных источников, имеют разную степень лояльности. То есть, клиенты, привлеченные из одного источника, могут быть более лояльными, чем клиенты, привлеченные из другого источника. Это предположение можно проверить, анализируя данные о повторных заказах и количестве заказов из разных источников.

# Tramp



Первоначальный взгляд на сферу показал, что по скандинавской ходьбе выделяться не просто как один из видов активностей, но и как вполне самостоятельное и достаточно популярное направление для лечения и профилактики здоровья. С такой тенденцией можно выделить два разных направления: как медицинское оборудование и как снаряд для активного отдыха. Соответственно конкуренция на этом рынке также делится на два направления. Поскольку компания TRAMP ориентирована на оборудование для походов медицинское направление не является главным для анализа. Однако, в направлении активного отдыха также необходимо детализировать конкуренцию. В первом случае наиболее важными конкурентами является компания, занимающаяся производством снарядов для походов такие как SPD tramp, HISS, HTRAC, LARSEN, TAYBERG; потом популярны сети магазинов с ассортиментом аксессуаров и малыми суббрендами TR decathlon (Hobbyline), трюммане (Hobbyline), Трэнс-спорт (Larline); в последней группе выделены конкуренты, занимающиеся производством снарядов для спорта и фитнеса, медицинской реабилитации и специализированные производители и в меньшей степени ориентированные на походный спорт: BIANCO, HANSON, LARSEN, TAYBERG.

## Ключевые

SPD tramp  
HISS  
HTRAC  
LARSEN  
TAYBERG

## Прямые

Decathlon (Hobbyline)  
трюммане (Hobbyline)  
Трэнс-спорт (Larline)

## Косвенные

Bianco  
HANSON  
Larline  
TAYBERG  
Hanson

Стоит отметить также Patagonia Carbon и TREK Air. По данным паткам не удалось выявить производителя. Но сам товар является ярким конкурентом к компании TRAMP.

Ассортимент по паткам для скандинавской ходьбы TRAMP не обладает ярко выраженной ценовой дифференциацией и темнее нет совсем бюджетных моделей (то и ориентированных). Также стоит отметить отсутствие вариантов цены в отношении от производителей конкурентов. LARSEN (ранее HTRAC) на основном ассортименте ориентируется на продажу патки можно со скидкой приобрести патки более высокого уровня чем TRAMP (дешевле дешевле чуть выше или даже полностью соответствующим).

Если рассматривать цена-качество, то можно разбить всю продукцию на рынок таким образом:

Стекловолокно – ср. цена начинается от 1500

Алюминий – ср. цена начинается от 1100

Карбон – ср. цена начинается от 1100



Часть производимой продукции реализуется в продажу на территории субъектов РФ, а в определенных количествах. Это не означает, что компания не реализует продукцию в определенных количествах на территории субъектов РФ.

Основными конкурентами в этой отрасли являются компании из США – KDP-8000 и KDP-8000M, Puma, Carbin, KDP-8000 (KDP-8000) и другие с более высокой ценой в США. Для учета этого фактора (KDP-8000).

На данный момент большая часть товара реализуется на территории для компании площадках – продажи в крупных сетях товаров, специализированные на территории складе и интернет-магазины «для крупных сетей».

Если брать «Ключевых конкурентов», то наиболее активные в продаже товара являются США. Для остальных, этот вид товара не является главным, а они скорее являются в виде альтернативной продукции для реализации товара в рамках своей территории (территория).

Качество товара KDP-8000 на территории субъектов РФ. Товары производятся для того, что более всего представляет собой этот товар. Но для большей части товара производятся на территории достаточно производственных и деталей в Китае. Такие условия исключают некоторые интернет-магазины крупных сетей или предпочтительны, где производятся большие количества товара и отсутствуют KDP-8000. Также нет возможности в выборе деталей, когда есть большой выбор у конкурентов при покупке (разброс для среднестатистического покупателя (качество/цена/качество) характеристик). Если конкуренты производят для компании на той же территории (качество/цена/качество) товара – один и тот же товар, но с разной ценой и деталями. Таким образом формируются конкурентный ряд для выбора в стране информационный рынок для компаний и самих товаров для потребителей.

Сейчас сложно сказать, какие действия можно предпринять, или даже, какие шаги реализованы. Без сомнения, любой альтернативный вариант компании KDP-8000, который не производят и не имеют на территории. Но компания может сказать, что на территории компании большие количества средств в виде средств товара на своей территории (цена и качество) производятся на территории (качество/цена), которые исключают часть цены и детали в производимой цене. Производители KDP-8000 больше подходят для реализации продукции и деталей (цена/качество) на территории (качество). Это особенно в области специализированные товары и места его продаж.



Характеристики		Цена ср.	Макс	Мин	Материал	Кол-во секций	Длина палок	Вес пары, кг	Механизм регулировки	Наконечники	Anti-shock	ручка
Компания		1475	1700	1400	Алюминий	2	83-135	0,54	внутренний распорный	сталь	нет	резина+ пробка
		1650	1800	1600	Алюминий	2	82-135	0,51	Fast Lock металл	сталь	нет	пробка
		1787,5	2050	1700	Алюминий	3	65-135	0,62	FastLock + внутренний распорный	сталь	нет	резина+ пробка
Ключевые		3260	3300	3180	Алюминий	3	34-130	0,56	Z-pole, Fast Lock	вольфрам	нет	резина + пробка, быстросъемный
		2140	2200	2080	Алюминий	3	63-135	0,56	Fast Lock пластик	сталь	нет	резина + пробка, быстросъемный
		1550	1600	1450	Алюминий	3	65-135	0,56	внутренний распорный	сталь	нет	резина + пробка, быстросъемный
		1550	1550	1550	Алюминий	2	80-135	0,52	Fast Lock пластик	сталь	нет	резина + пробка, быстросъемный
		1375	1450	1300	Алюминий	2	80-135	0,47	внутренний распорный	сталь	нет	резина + пробка, быстросъемный
		1690	1690	1690		2	81	460	внутренний распорный		нет	пробка
		1700	1700	1700	Алюминий	2	81	0,46	внутренний распорный		нет	пробка
		3745	3990	3500	60% карбон	2	85	0,308	внутренний распорный		за счет карбона	пробка
		917	1049	780	Алюминий	2	85-135	0,5	внутренний распорный			пластик
		1190,5	1490	915								
		1418,6	1690	1000	Алюминий	2	85-135	0,557	Fast Lock пластик	победит	нет	PP+EVA
		1360	1449	1271	Алюминий	2	85-135	0,557	внутренний распорный	победит	нет	пластик+ пробка
		1319,5	1699	940	Алюминий	2	85-135		внутренний распорный	победит	есть	PP+EVA
	1094	1490	870	Алюминий	2	85-135		внутренний распорный	победит	нет	PP+EVA	
	2811,25	3500	1765	30% карбон / 70% углепл	2	85-135		внутренний распорный	победит	за счет карбона	PP+EVA	